

Výroční zpráva

**2019**



**Charita**

**Vsetín**



1 Slovo na úvod	2
2 Poděkování	3
3 Poslání Charity Vsetín	6
4 Základní údaje o Charitě Vsetín	7
5 Domácí zdravotní péče	10
6 Charitní pečovatelská služba	12
7 Osobní asistenční služba	14
8 Stacionář Magnolia	16
9 CAMINO sociální rehabilitace	18
10 Nízkoprahové zařízení pro děti a mládež ZRNKO	20
11 Mimoškolní příprava SIDERA	22
12 Půjčovna kompenzačních pomůcek	24
13 Tříkrálová sbírka	25
14 Postní almužna	27
15 Duchovní a pastorační služba	28
16 Podpora zřizovatele	29
17 Osobnost neziskového sektoru Zlínského kraje	29
18 Hospodaření Charity Vsetín	30
19 Výrok auditora a účetní závěrka Charity Vsetín	32

## 1. Slovo na úvod

Vážení přátelé a příznivci,  
ušli jsme opět další kus cesty, a proto Vám předkládám přehled o činnosti naší Charity v roce 2019.

Po dlouhé době jsme rok začínali o něco radostněji, protože se nám podařilo, díky vyšší dotaci z MPSV ČR prostřednictvím Zlínského kraje, navýšit mzdové prostředky všem pracovníkům. Mám naději, že zviditelněním potřebnosti a náročnosti práce zdravotních sester, sociálních pracovníků i pracovníků v sociálních službách se může pozitivně měnit pohled laické i odborné veřejnosti na jejich práci, finanční ohodnocení i morální kredit.

Jsme největším poskytovatelem terénních služeb (zdravotní služby i sociálních služeb) seniorům a osobám se zdravotním postižením ve Vsetíně a v jeho okolí.

Díky našim skvělým pracovníkům a rozmanitým službám jsou ti, kteří přicházejí o radu a pomoc, ujištěni, že na jejich problémy i potřeby nejsou sami.

Jsem hrdá na to, že zde máme obětavé a odborně zdatné pracovníky, na které je spolehnoutí. Svojí každodenní prací a uspokojením potřeb našich klientů i jejich blízkých, se podílejí na šíření Caritas, tedy milosrdné lásky potřebným.

Vážím si všech našich partnerů a podporovatelů z měst a obcí, kterým záleží na tom, aby jejich obyvatelé mohli žít doma ve svém prostředí a měli zajištěné veškeré služby, které potřebují.

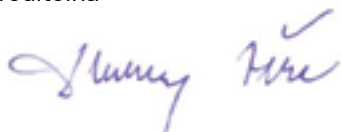
Jsem vděčná všem spolupracujícím lékařům, duchovním i laikům, za obětavost, se kterou zajišťují každý svým dílem, péči a starost o zdraví, tělo i duši člověka.

V neposlední řadě děkuji našim klientům a jejich rodinným příslušníkům za důvěru, se kterou se na nás ve svých potřebách, nejistotách a starostech obracejí.

Upřímné poděkování patří také všem ostatním, kteří nám v roce 2019 poskytli jakoukoli pomoc.

S přáním všeho dobra a pokoje

Věra Dulavová  
ředitelka



## 2. Poděkování

### Hlavní finanční podpora:

Naše poděkování patří vám všem, kteří jste v roce 2019 podpořili činnost Charity Vsetín finančními a věcnými dary, nebo svou dobrovolnou činností bez nároku na finanční odměnu.



MĚSTO VSETÍN



### Ostatní donátoři

Města, obce a jejich úřady: Obec Hošťálková; Obec Jablunka; Obec Janová; Město Karolinka; Obec Leskovec; Obec Lidečko; Obec Liptál; Obec Prlov; Obec Ratiboř; Obec Seninka; Město Valašské Klobouky; Obec Vlachovice; Město Vsetín.

Austin Detonator s.r.o.; Coleman S.l.a.s.; GONE s.r.o.; IMT Technologies & Solutions s.r.o.; Kayaku Safety Systems Europe a.s.; JC-METAL s. r. o.; Marshal Logistic s.r.o.; Nadace Divoké husy; NOVENTIS s.r.o.; Pekárna U Mlýna; Puiduko-da CZ s.r.o.; Raiffeisenbank a.s.; RPK PARTNER, s.r.o.; Římskokatolická farnost Liptál - Vsetín; Římskokatolická farnost Vsetín; Střechy VSACKO, s.r.o.; TM Stav, spol. s r.o.; T-Mobile Czech Republic, a.s; VDV Nadace Olgy Havlové; Vodovody a kanalizace Vsetín, a.s.; Zahradní Centrum Vsetín Potůčky; Ing. Ivan Zajíc- ZETPRO; ZV - Nástroje s.r.o..

**Charita Vsetín spolupracuje s celou řadou organizací i fyzických osob, za jejichž podporu touto cestou děkujeme.**

### Spolupracující instituce, organizace a osoby

#### K nim patří:

Krajský úřad Zlínského kraje; městské a obecní úřady v ORP Vsetín; ORP Valašské Klobouky; Městský úřad ve Vsetíně; Městská policie Vsetín; Úřad práce ČR – Krajská pobočka ve Zlíně; Úřad práce ČR – pobočka Vsetín; Městský úřad Karolinka; UP Valašské Klobouky.

### Círky a náboženské společnosti

Arcidiecézní charita Olomouc; Arcibiskupství olomoucké.

Římskokatolické farnosti: Vsetín; Vsetín - filiálka Liptál; Valašská Polanka; Valašská Polanka - filiálka Pozděchov; Francova Lhota; Francova Lhota - filiálka Střelná; Hošťálková; Hošťálková – filiálky Pržno; Růždka; Lidečko; Lidečko - filiálka Horní Lideč.



Dolní sbor ČCE Vsetín; Horní sbor ČCE Vsetín; ČCE Hošťálková; ČCE Kateřinice; ČCE Pržno; ČCE Huslenky; ČCE Liptál; ČCE Leskovec; ČCE Ratiboř.

### **Kulturní organizace**

Masarykova veřejná knihovna Vsetín; Dům kultury Vsetín, spol. s r.o.; Kino Vatra; Muzeum regionu Valašsko – zámek Vsetín.

### **Média**

Vsetínské noviny; Valašský deník; Český rozhlas Zlín.  
Informace ACHO;  
Rádio Proglas; TV NOE; Regionální TV.

### **Zdravotnické organizace a organizace se zdravotnickým zaměřením**

Vsetínská nemocnice a.s.; Nemocnice Milosrdných bratří Vizovice; Zdravotní ústav se sídlem v Ostravě; Český červený kříž Vsetín; Krajská hygienická stanice – územní pracoviště Vsetín; Psychiatrická nemocnice Kroměříž.  
Praktičtí a odborní lékaři; Psychiatrické a psychologické ambulance Vsetín, Valašské Meziříčí, Karolinka, Valašské Klobouky; pracovníci zdravotních pojišťoven.

### **Školská a poradenská zařízení**

MŠ Jasenka; MŠ Kobzáňova; ZŠ Integra; ZŠ Sychrov; ZŠ Luh; ZŠ Trávníky; ZŠ Ohrada; ZŠ Rokytnice; ZŠ Bystřička; ZŠ Jablunka.  
Střední průmyslová škola strojnická Vsetín; Masarykovo gymnázium, Střední zdravotnická škola a Vyšší odborná škola zdravotnická Vsetín; Základní umělecká škola Kostka.

### **Firmy a jiné organizace**

Alena Krměčková – Jídela Sklář; ČSAD a.s. Vsetín; Papírnictví Olšák; Pekařství Střelná; Sorpek spol.s r.o.

Auxilium Vsetín; Azylový dům pro ženy a matky s dětmi, o.p.s. Vsetín – Hrbová a Terénní asistenční služba v rodinách s dětmi Azylového domu; Centrum pro rodinu Spolu; Diakonie Vsetín; Domov se zvláštním režimem Pržno; ELIM Vsetín o. s.; Charita Nový Hrozenkov; Charita Valašské Meziříčí; LÍSKA, z.s.; Probační a mediační služba Vsetín; Skauti a skautky Vsetín; Stoupa Cup Vsetín; VKCI Vsetín; Dům dětí a mládeže Valašské Klobouky.

Mgr. Karel Neubauer – právní služby; GARAMOND Matošková Terezie; Bc. Marta Koňářková – pastorační asistentka; MUDr. Lenka Šebelová; MUDr. Eva De La Hozová; MUDr. Ivo Raška; MUDr. Kateřina Janíková.



## Benefiční akce

Irena Budweiserová; Divinum Wallachian Choir; Kytara & gajdy; Pavel Helan; Ochoťnické divadlo Ratiboř; Spirituál kvintet.

## Fyzické osoby

P. František Král; P. Pavel Baláž; P. Bohumír Vításek; P. Stanislav Zatloukal; P. František Pěňčík; P. Petr Martinka;

f. Bronislav Czudek; f. Pavel Freitinger; j. Radek Hanák; f. M. Jelínek; f. Mária Jenčová; Jiří Adamec; Doc. PhDr. Karel Balcar, CSc.; Ing. Petr Cvejn; Mgr. Šárka Dořičáková Ph.D.; Robert Golán; Radomír Horák; Miroslava Jakobová; Eva Jochcová; Jiří Kadlubiec, MA; PhDr. Eva Klimentová, Ph.D.; Marie Kocourková; Radovan Kocúrek; Hana Kocurková; Marie Kneblová; Ing. Petr Kotík; Josef Mach, MBA; Miluše Makyčová; Monika Malíčková; doc. PaedDr. Tatiana Matulayová, Ph.D.; Mgr. Zlatica Dorková, Ph.D. Katedra křesťanské sociální práce CMTF UP Olomouc; Kateřina Mrlinová & spol.; Karel Ondráček; Pavla Pavlíčková; Mgr. Marta Řeháková; Hana Pravidíková; Ondřej Stavinoha; Jarmila Trlicová; Jiří Večeřa; Vladimíra Volková; Olga Zezulková; Josef Zbránek; Iveta Žížková.

Dobrovolníci v Nízkoprahovém zařízení pro děti a mládež ZRNKO, v Mimoškolní přípravě SIDERA, v Denním stacionáři Magnolia a další dobrovolníci, kteří se podíleli na Tříkrálové sbírce, otevření charitní zahrady a ostatních akcích naší organizace.



### 3. Poslání Charity Vsetín

Charita Vsetín je církevní právnická osoba, která na základě křesťanských hodnot poskytuje pomoc a podporu lidem v nepříznivých životních situacích prostřednictvím **komplexu služeb**.

Poslání Charity Vsetín pramení z pověření katolické církve šířit ve světě dobro, spravedlnost a naději. Pro naši službu je specifické, že pomocí odbornosti, víry, naděje a lásky pomáháme, a doprovázení poskytujeme, všem potřebným lidem bez rozdílu na základě křesťanských hodnot (v souladu s Etickým programem Dekacert).

Charita Vsetín byla zřízena již v roce 1992 arcibiskupem olomouckým Mons. Janem Graubnerem. Vznikla jako účelové zařízení Římskokatolické církve, je samostatnou církevní právnickou osobou podle zákona č. 3/2002 Sb. a je evidovaná v Rejstříku církevních právnických osob Ministerstvem kultury ČR. Je jednou z třiceti samostatných Charit Arcidiecézy olomoucké, spolupracuje s Charitou ČR, která se řadí k mezinárodní organizaci Caritas Internationalis.

V roce 2019 zaměstnávala Charita Vsetín 43 pracovníků na hlavní pracovní poměr. Charita Vsetín v daném roce poskytovala služby převážně osobám se zdravotním postižením, seniorům, nemocným a osobám ohroženým sociálním vyloučením. Na území města Vsetín a v obcích s naší působností poskytovala Charita Vsetín tyto sociální služby – Pečovatelskou službu, Osobní asistenční službu, Stacionář Magnolia, Nízkoprahové zařízení pro děti a mládež ZRNKO, CAMINO sociální rehabilitace.

Charita Vsetín je také nestátním zdravotnickým zařízením. Tento statut získala na základě rozhodnutí o registraci nestátního zdravotnického zařízení podle zákona č. 160/1992 Sb., o zdravotní péči v nestátních zdravotnických zařízeních. Charita Vsetín poskytuje odbornou zdravotní péči v domácím prostředí pacientů, na základě indikace praktického lékaře nebo na základě doporučení ošetřujícího lékaře při hospitalizaci pacienta. Charita Vsetín poskytuje také službu v oblasti vzdělávání dětí s názvem Mimoškolní příprava SIDERA.

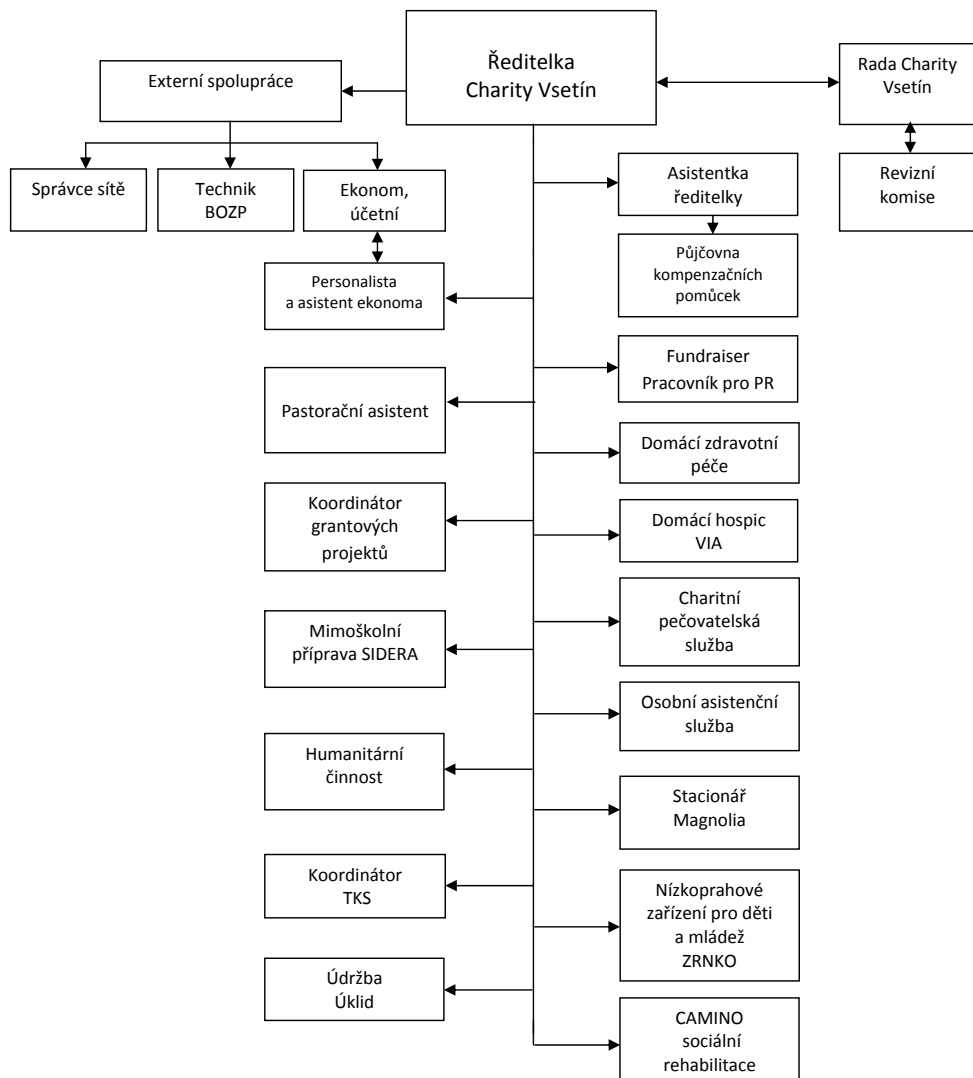
Charita (latinsky caritas) v překladu znamená křesťanská láska k bližnímu a dobročinnost na základě této lásky prokazovaná nebo organizovaná. Prakticky se jedná o naplňování Kristovy výzvy vyhledávat potřebné a pomáhat bližním v nouzi.

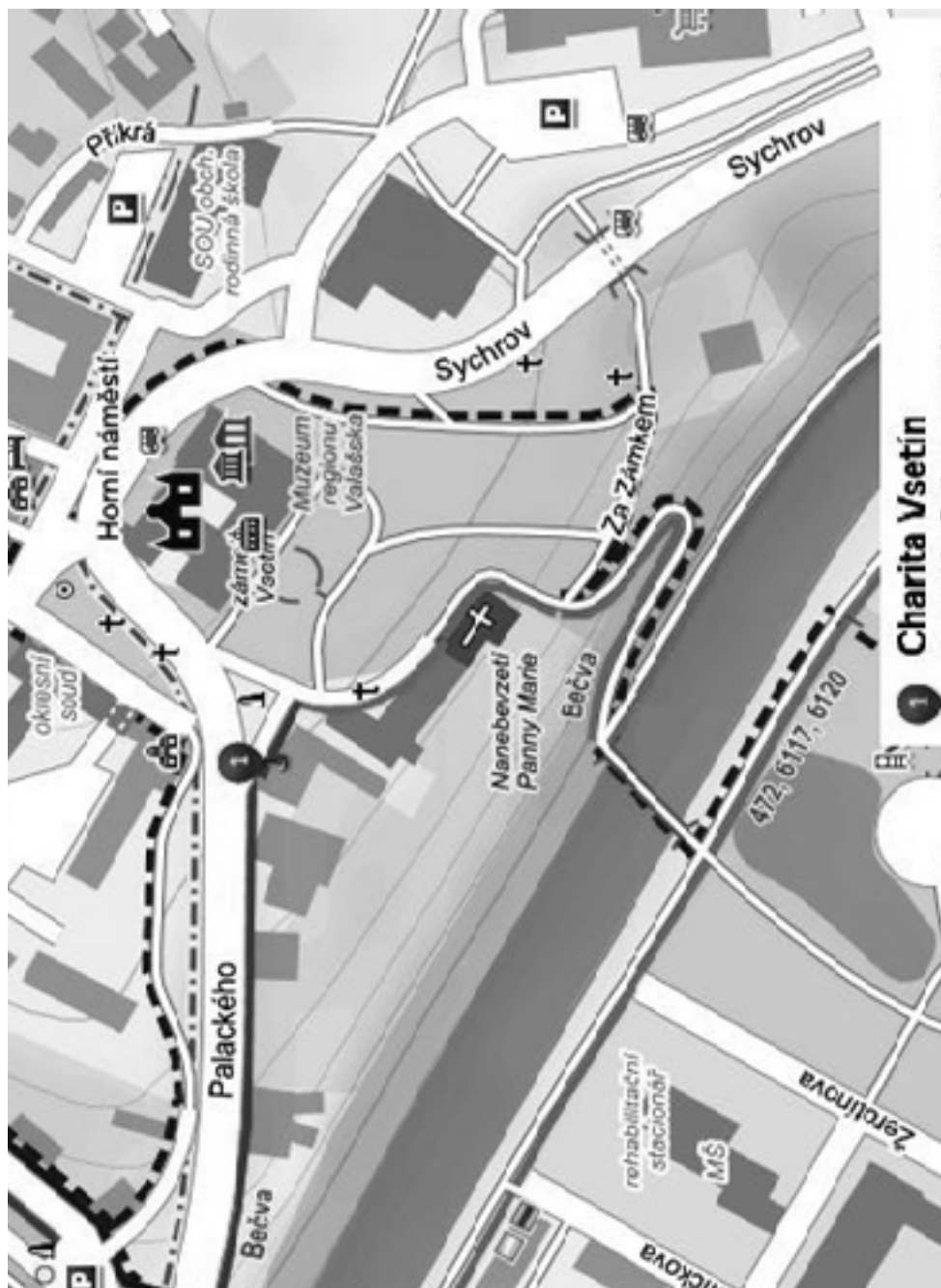


## 4. Základní údaje o Charitě Vsetín

<b>Sídlo organizace:</b>	Charita Vsetín Horní náměstí 135, Vsetín, 755 01
<b>Telefon:</b>	ředitelství 571 411 709
<b>E-mail:</b>	vsetin@vsetin.charita.cz reditel@vsetin.charita.cz
<b>Web:</b>	<a href="http://www.vsetin.charita.cz">www.vsetin.charita.cz</a>
<b>Statutární zástupce:</b>	Věra Dulavová
<b>IČO/DIČ:</b>	44740778 / CZ44740778
<b>Bankovní spojení:</b>	KB Vsetín, číslo účtu 563344851/0100
<b>Registrace u MK ČR:</b>	30. 10. 1996
<b>Trvání činnosti:</b>	od 1. 7. 1992
<b>Území působnosti:</b>	Město Vsetín a 24 přilehlých obcí o celkové rozloze 38 000 ha: Bystřička; Francova Lhota; Horní Lideč; Hošťálková; Jablunka; Janová; Kateřinice; Lačnov; Leskovec; Lhota u Vsetína; Lidečko; Liptál; Lužná; Mikulůvka; Pozděchov; Prlov; Pržno; Ratiboř; Růždka; Seninka; Střelná; Ústí u Vsetína; Valašská Polanka; Valašská Senice.
<b>Rada Charity Vsetín:</b>	MUDr. Daniel Bělov Ing. Věra Pelcová Ing. Marie Podpinková Jaroslava Scharfová Marie Kubíková Antonín Hradil
<b>Revizní komise:</b>	Alena Zetková Naděžda Pavelková Svatava Kratochvílová

## Organizační struktura Charity Vsetín





## 5. Domácí zdravotní péče

**Vrchní sestra:** **Mgr. Daniela Maňáková**  
**Adresa:** Horní náměstí 135, Vsetín  
**Telefon:** 571 414 025, 604 437 921  
**E-mail:** daniela.manakova@vsetin.charita.cz



**Pracovníci:** zdravotní sestry 5,0 úvazků  
**Provoz:** nepřetržitý, 7 dní v týdnu po celý kalendářní rok

Posláním této služby je zajistit odbornou a kvalitní zdravotní péči v domácím prostředí pacientů. Tato péče je hrazena z veřejného zdravotního pojištění.

Výkony Domácí zdravotní péče jsou v domácnostech pacientů poskytovány nepřetržitě, 24 hodin denně, sedm dní v týdnu v průběhu celého roku, včetně sobot, nedělí a svátků.

Služba je určena dospělým pacientům všech věkových kategorií, jejichž zdravotní stav vyžaduje pravidelnou a kvalifikovanou zdravotní péči. Ošetření pacienta je prováděno formou návštěvní služby na základě indikace praktického lékaře nebo odborného lékaře v nemocnici při propouštění pacienta z hospitalizace.

### Cíl:

- zajištění odborné zdravotní péče v domácím prostředí pacientů
- oddálení hospitalizace nebo zkrácení doby pobytu v nemocnici
- zlepšení zdravotního stavu pacienta, udržení a navrácení zdraví, soběstačnosti, mobility, zhojení defektů, snížení rizika vzniku komplikací, zlepšení kvality života

### Domácí zdravotní péče zajišťuje:

- převazy kožních defektů, bércových vředů, proleženin a jiných ran
- výměna permanentních močových katetrů u žen
- péči o stomie a katetry
- odběry krve a ostatního biologického materiálu
- kontroly krevního tlaku
- měření glykémie
- ošetřovatelskou rehabilitaci
- aplikaci injekcí, inzulínu, infúzí
- přípravu a podání léků
- zaučení pacienta nebo jeho rodiny v aplikaci inzulínu
- péči o pacienty v terminálním stádiu onemocnění

Domácí zdravotní péči poskytují zdravotní sestry s dlouholetou praxí. Spolupracují s ordinacemi praktických i odborných lékařů a dalšími zdravotnickými zařízeními.

Zdravotní péče může být doplňována pečovatelskou službou a službou osobní asistence.

Počet ošetřených pacientů v roce 2019	Město Vsetín a obce	Počet km	Počet návštěv	Počet výkonů
259	259	32 325	7 887	21 949

Výčet nejčastějších výkonů v roce 2019	Lokální ošetření	Odběry krve	Ošetření stomií	Aplikace injekcí
	11 906	645	296	233

## Hospodaření a financování služby:

Domácí zdravotní péče	Rok 2019 v Kč	Rok 2018 v Kč
<b>Výnosy celkem</b>	<b>2 265 185</b>	<b>1 981 798</b>
příjmy ze služeb od pojišťoven	2 134 866	1 906 068
dary	435 355	60 730
ostatní příjmy	54 964	15 000
<b>Náklady celkem</b>	<b>2 629 578</b>	<b>2 108 415</b>
nákupy a služby	464 137	375 268
osobní náklady	2 092 318	1 660 188
ostatní náklady	73 123	72 959
<b>Hospodářský výsledek</b>	<b>- 4 393</b>	<b>- 126 617</b>

## Domácí hospice Via

Posláním Domácího hospice Via je umožnění strávit poslední období života v domácím prostředí a v kruhu svých nejbližších. Domácí hospicová péče si dává za cíl pomoci rodinám zvládnout tuto nelehkou situaci.



Služba domácího hospice je poskytována pacientům v terminálním stádiu onemocnění ve Vsetíně a blízkém okolí.

Tato odborná zdravotní péče je plně hrazena z veřejného zdravotního pojištění.

Charita Vsetín poskytuje základní hospicové poradenství.

## 6. Charitní pečovatelská služba

**Vedoucí:** Pavlína Žažová  
**Adresa:** Pod Žamboškou 253, Vsetín 755 01  
**Telefon:** 571 420 677, 739 124 847  
**E-mail:** pavlina.zazova@vsetin.charita.cz



**Pracovníci:** pracovníci v sociálních službách – 12,5 úvazků  
sociální pracovník – 1,0 úvazek  
**Provoz:** jednosměnný provoz s nerovnoměrným rozložením pracovní doby

Charitní pečovatelská služba je terénní služba poskytovaná osobám se sníženou soběstačností z důvodu věku, chronického onemocnění nebo zdravotního postižení a rodinám s dětmi, jejichž situace vyžaduje pomoc jiné fyzické osoby. Služba je poskytována v domácím prostředí, ve vymezeném čase, s ohledem na soběstačnost uživatelů a možnosti služby.

Cílem Charitní pečovatelské služby (CHPS) je na prvním místě udržení uživatele v jeho vlastním sociálním prostředí, zachování životního stylu, soběstačnosti a aktivity.

Pomáhá uživatelům prožít důstojné stáří a současně je nemalou pomocí pečujícím rodinám. Služby jsou poskytovány odborným personálem. Všichni pracovníci si průběžně zvyšují odbornou kvalifikaci účastí na akreditovaných kurzech a seminářích.

Charitní pečovatelská služba je poskytována na základě písemné smlouvy s uživatelem, který si tyto služby hradí dle platné výše úhrad (v souladu s vyhláškou č. 505/2006 Sb., kterou se provádějí některá ustanovení zákona o sociálních službách).

Uživatelům nabízíme např. pomoc při úkonech osobní hygieny, oblékání, koupel ve vodním lůžku pro imobilní uživatele. Zajišťujeme dovoz obědů, pomoc při přípravě a podání jídla. Pomáháme s nákupy, úklidem domácnosti, praním a žehlením prádla. Součástí služby může být i doprovod k lékaři, na úřady apod.

### Aktivity v roce 2019:

- pracovníci se zapojili do organizace Tříkrálové sbírky
- pracovníci absolvovali kurz Specifika péče o klienty s Alzheimerovou chorobou
- pracovníci si osvojili praktické používání kompenzačních pomůcek pro seniory a osoby se zdravotním postižením



Počet uživatelů CHPS	Město Vsetín	Jiné obce	Počet návštěv
191	156	35	16 437

## Hospodaření a financování služby:

Charitní pečovatelská služba	Rok 2019 v Kč	Rok 2018 v Kč
<b>Výnosy celkem</b>	<b>8 489 798</b>	<b>7 548 310</b>
příjmy ze služeb	2 158 017	2 040 740
ZK – zajištění dostupnosti soc. služeb	4 900 000	4 175 000
ZK – zajištění priorit	250 000	200 000
dotace Město Vsetín	1 100 000	1 000 000
dotace obce	18 000	17 000
dary	40 100	23 800
ostatní příjmy	23 681	91 770
<b>Náklady celkem</b>	<b>8 483 160</b>	<b>7 548 279</b>
nákupy a služby	1 368 047	1 355 496
osobní náklady	6 947 294	6 033 879
ostatní náklady	167 819	158 904
<b>Hospodářský výsledek</b>	<b>6 638</b>	<b>31</b>



## 7. Osobní asistenční služba

**Vedoucí:** Jana Bartoňová  
**Adresa:** Horní náměstí 135, Vsetín 755 01  
**Telefon:** 571 410 001, 605 006 294  
**E-mail:** jana.bartonova@vsetin.charita.cz



**Pracovníci:** sociální pracovník – 0,69 úvazku  
pracovníci v sociálních službách - osobní asistenti – 4,63 úvazku.

**Provoz:**

- kancelář – pracovní dny od 7:00 do 15:00 hodin
- služba osobní asistence je poskytována bez časového omezení (24 hodin denně, v průběhu celého roku včetně víkendů a svátků, v předem sjednaném rozsahu)

Smyslem Osobní asistenční služby je umožnit seniorům a osobám se zdravotním postižením (starších 19 let) vést běžný život ve svém domácím prostředí a s pomocí osobního asistenta si zachovat vlastní soběstačnost a samostatnost.

Služba osobní asistence je poskytována po uzavření písemné smlouvy, je hrazena dle aktuálního ceníku v souladu s Prováděcí vyhláškou (č. 505/2006 Sb.) a zákonem (č. 108/2006 Sb., o sociálních službách). Uživatelům služby je možné poskytnout i dopravu služebním automobilem za účelem dovozu k lékaři, vyřízení úředních záležitostí či nákupu, jedná se o tzv. fakultativní činnost.

### Poskytované činnosti zahrnují:

- pomoc při zvládnání běžných úkonů péče o vlastní osobu (podání jídla a pití, oblékání a svlékání, přesun na vozík, lůžko)
- pomoc při osobní hygieně (koupání, sprchování, použití WC)
- pomoc při zajištění stravy (příprava jídla a pití)
- pomoc při zajištění chodu domácnosti (společně uklízíme, nakupujeme, udržujeme domácnost)
- výchovné, vzdělávací a aktivizační činnosti (kulturní a zájmové akce, nácvik a upevňování motorických, psychických a sociálních schopností)
- zprostředkování kontaktu se společenským prostředím (doprovody k lékaři a na úřady)

Pracovník osobní asistence pomáhá vykonávat jen ty činnosti, které uživatel sám nezvládne, podporuje jeho samostatnost a aktivitu.

#### V roce 2019 došlo k:

- navýšení okamžité kapacity ze tří uživatelů na čtyři uživatele, tzn., že čtyři pracovníci obslouží v jednom časovém úseku čtyři uživatele
- prezentaci osobní asistence na Veletrhu neziskových organizací v Novém Hrozenkově
- proškolení všech pracovníků na semináři „Specifika péče pro klienty s Alzheimerovou chorobou“
- představení činnosti osobní asistence na Burze práce

Počet uživatelů	Město Vsetín	Jiné obce	Počet kontaktů	Počet hodin přímé péče	Počet intervencí
24	18	6	2 196	5 885	135

## Hospodaření a financování služby:

Osobní asistenční služba	Rok 2019 v Kč	Rok 2018 v Kč
<b>Výnosy celkem</b>	<b>2 705 799</b>	<b>2 548 257</b>
příjmy ze služeb	592 483	657 886
ZK- zajištění dostupnosti sociálních služeb	1 376 440	1 351 110
ZK – zajištění priorit	233 900	150 000
dotace Město Vsetín	349 500	340 000
dotace obce	23 000	29 000
dary	130 476	20 261
<b>Náklady celkem</b>	<b>2 710 689</b>	<b>2 547 606</b>
nákupy a služby	295 514	296 063
osobní náklady	2 372 646	2 206 170
ostatní náklady	42 529	52 373
<b>Hospodářský výsledek</b>	<b>- 4 890</b>	<b>651</b>

## 8. Stacionář Magnolia

**Vedoucí:** Bc. Jarmila Hyžáková  
**Adresa:** Horní náměstí 135, Vsetín 755 01  
**Telefon:** 571 448 026, 737 636 926  
**e-mail:** stacionar@vsetin.charita.cz  
jarmila.hyzakova@vsetin.charita.cz



**Pracovníci:** sociální pracovník - 0,5 úvazku  
pracovníci v sociálních službách – 1,75 úvazku  
**Provoz:** pracovní dny od 7:00 do 15:30 hodin

Stacionář Magnolia je ambulantní sociální službou Charity Vsetín pro seniory od 65 let, kteří chtějí aktivně trávit svůj volný čas, a kteří jsou v důsledku dlouhodobě nepříznivého zdravotního stavu závislí na pomoci jiné fyzické osoby.

S podporou a pomocí naší služby mohou prožít aktivně svůj den a zároveň si zachovat soběstačnost, pocit vlastní hodnoty a důstojnosti i své běžné aktivity a zvyklosti.

### **Cílem naší sociální služby je:**

- podpořit uživatele v udržování a v navazování sociálních vazeb
- zachovat, případně zlepšit fyzické i psychické schopnosti uživatelů
- podpořit uživatele tak, aby mohli co nejdéle zůstat v domácím prostředí
- uspokojit duchovní potřeby uživatelů

### **V roce 2019 jsme kromě plánovaného měsíčního programu realizovali tyto aktivity:**

- v lednu jsme u nás přivítali paní Jiřinu Sousedíkovou, která nám předčítala něco ze své knihy Paměti o životě na Valašsku
- příjemně jsme si měsíc knihy a knihoven, četli úryvky o radosti a předali tipy na zajímavé čtení, v březnu a v říjnu nás navštívily pracovnice Masarykovy veřejné knihovny, kromě nich nás rozezpíval se svou heligonkou i pan Ondřej Stavinoha
- březen patřil Národnímu týdnu trénování paměti a tak nám spolupracovnice České společnosti pro trénování paměti a mozkový jogging, paní Miluše Makyčová, přišla ukázat, jak efektivně trénovat svůj mozek
- pravidelným hostem se v jarních měsících stala country skupina Texasky ze ZŠ Luh a ani v květnu na nás nezapomněla
- na konci školního roku nám přišly zazpívat děti ze ZŠ Integra s panem učitelem Janem Novotným
- ve spolupráci s Masarykovou veřejnou knihovnou jsme v říjnu dodrželi dobrou tradici, uspořádali jsme Den seniorů. Pobavit účastníky přijel oblíbený folklorní zpěvák Jožka Šmukař se svojí cimbálovkou

- říjen byl měsícem misí, proto jsme i ve stacionáři přispěli napečením sušenek pro misijní kavárničku
- činnost stacionáře jsme v tomto roce předvedli nejen při historicky prvním charitním zahradním jarmarku, ale také při adventní prodejní výstavě výrobků uživatelů v Římskokatolickém kostele Nanebevzetí Panny Marie,
- konec roku patřil tradičně Mgr. Martě Řehákové z Centra pro rodinu a šitým biblickým postavčkám.

V roce 2019 využilo službu Stacionáře Magnolia 23 uživatelů s průměrným věkem 84 let.

Počet uživatelů	Město Vsetín	Jiné obce	Počet kontaktů	Počet hodin přímé péče	Počet intervencí
23	20	3	1 370	3 871	644

## Hospodaření a financování služby:

Stacionář Magnolia	Rok 2019 v Kč	Rok 2018 v Kč
<b>Výnosy celkem</b>	<b>1 781 764</b>	<b>1 587 566</b>
příjmy ze služeb	253 215	246 125
ZK - zajištění dostupnosti sociálních služeb	1 096 977	952 180
ZK - zajištění priorit	102 500	98 200
dotace Město Vsetín	221 000	223 730
dary	80 789	61 754
ostatní příjmy	27 283	5 577
<b>Náklady celkem</b>	<b>1 785 299</b>	<b>1 587 229</b>
nákupy a služby	359 736	335 758
osobní náklady	1 409 898	1 239 872
ostatní náklady	15 665	11 599
<b>Hospodářský výsledek</b>	<b>- 3 535</b>	<b>337</b>

## 9. CAMINO sociální rehabilitace



Evropská unie  
Evropský sociální fond  
Operační program Zaměstnanost



**Vedoucí:** Mgr. Zdeňka Chytilová, DiS.  
**Adresa:** MUDr. Fr. Sovy 61, Vsetín 755 01  
Krátká 798, Valašské Klobouky 766 01  
**Telefon:** 571 420 763, 733 283 636  
**E-mail:** camino@vsetin.charita.cz

**Pracovníci:** sociální pracovníci - 5  
pracovníci v sociálních službách - 3  
Celkem 4,42 úvazku

**Dobrovolníci** 2

**Provoz:** Ambulantní a terénní služba **Vsetín:**  
pondělí - čtvrtek 8:00 – 15:00 hodin  
pátek 8:00 – 12:00 hodin  
ambulantní služba **Valašské Klobouky:**  
čtvrtek 8:00 – 14:00 hodin  
terénní služba **Valašské Klobouky:**  
čtvrtek po domluvě

Camino je služba určená dospělým lidem, kteří mají zkušenost s duševním onemocněním. Poskytujeme terénní i ambulantní sociální rehabilitaci v ORP Vsetín a Valašské Klobouky. Nabízíme podporu a pomoc ve zvládnání náročných i každodenních situací v životě člověka s duševní nemocí. Nedílnou součástí naší práce je i podpora rodině a blízkým nemocného.

Velkou událostí byla oslava 10 let fungování naší služby a zároveň také jubilejní desáté Dny duševního zdraví. Celý rok jsme se zaměřili na propagaci služby a cílové skupiny široké veřejnosti, žákům ZŠ a studentům. Organizovali jsme společně s uživateli řadu společenských, vzdělávacích a osvětových akcí.

Významným krokem pro naši službu bylo přijetí peer konzultantky do týmu psychosociální rehabilitace. Peer konzultant je člověk s vlastní zkušeností s duševním onemocněním, svoji nemoc má zvládnutou a pomocí svého příběhu pomáhá ostatním procházet si



náročnými situacemi, které duševní nemoc přináší. Zároveň poskytuje ostatním kolegům pohled „z druhé strany“ a lépe tak pochopit specifika duševního onemocnění.

Nemalým úspěchem je také to, že se podařilo získat akreditaci vzdělávacího 16 hodinového programu - Možnosti využití logoterapie a existenciální analýzy v sociální práci.

Počet uživatelů služby	celkový čas poskytnutých intervencí	Počet intervencí
59	3 849	1 885

## Hospodaření a financování služby:

<b>CAMINO</b>	<b>Rok 2019 v Kč</b>	<b>Rok 2018 v Kč</b>
<b>Výnosy celkem</b>	<b>3 026 052</b>	<b>2 859 500</b>
individuální projekt ZK	2 910 000	2 798 000
dary obce	5 000	25 000
dary	56 000	36 500
ostatní příjmy		
<b>Náklady celkem</b>	<b>3 026 825</b>	<b>2 858 024</b>
nákupy a služby	638 569	738 707
osobní náklady	2 348 968	2 108 677
ostatní náklady	39 288	10 640
<b>Hospodářský výsledek</b>	<b>773</b>	<b>1 476</b>



## 10. Nízkoprahové zařízení pro děti a mládež ZRNKO

**Vedoucí:** Bc. Magdaléna Matochová  
**Adresa:** Sychrov 53, 755 01 Vsetín  
**Telefon:** 571 429 817  
**E-mail:** zrnko@vsetin.charita.cz



**Pracovníci:** sociální pracovníci - 2,25 úvazku  
pracovníci v sociálních službách - 1,00 úvazek  
**Provoz:** pondělí, středa 14:00 – 18:00 hodin  
úterý 14:00 – 17:00 hodin  
čtvrtek 15:00 – 20:00 hodin  
Individuální konzultace každý den kromě pátku od 12:00 - 14:00 hod.

Nízkoprahové zařízení pro děti a mládež ZRNKO je bezpečné místo, kde děti, mládež a mladí dospělí ve věku 6 – 26 let mohou najít podporu a odbornou pomoc pracovníků, popovídat si s vrstevníky, trávit zde smysluplně svůj volný čas a realizovat své zájmy.

### **Poslání služby:**

#### **O co nám jde:**

Poskytnout bezpečné prostředí dětem a mládeži ve věku 6 – 26 let, které se ocitají v nepříznivé sociální a životní situaci nebo jsou touto situací ohroženi.

#### **Co nabízíme:**

Podporu hodnot, které máš, odbornou pomoc při změně ve Tvém dosavadním způsobu života, pomoc při vytváření podmínek pro začlenění mezi vrstevníky a do společnosti.

#### **Pro koho jsme tady:**

Jsmo tady pro všechny děti a mládež bez ohledu na barvu pleti, náboženské vyznání, životní styl apod. „Bereme Tě takového, jaký jsi!”

#### **Jak fungujeme:**

- Zdarma
- Anonymně
- Ambulantně (do ZRNKA může uživatel kdykoliv přijít a kdykoliv odejít)

#### **Poskytované aktivity dle zákona o sociálních službách:**

- výchovné, vzdělávací a aktivizační činnosti
- zprostředkování kontaktu se společenským prostředím
- sociálně terapeutické činnosti
- pomoc při uplatňování práv, oprávněných zájmů a při obstarávání osobních záležitostí

## Kapacita služby: 4 osoby při individuální práci, 15 osob při skupinové práci.

V NZDM ZRNKO se každý měsíc zaměřujeme na preventivní téma.

Tématu měsíce vždy přizpůsobujeme celý program.

- leden, únor (Nelátkové závislosti, Dospívání a bezpečné sexuální chování)
- březen, duben (Péče o zdraví – péče o chrup, Multikulturalismus)
- květen, červen (Ageismus, Skrytá nebezpečí internetu)
- červenec, srpen (Nástrahy léta a volný čas, Vandalismus)
- říjen (Diskriminace)
- listopad (Alkoholismus)
- prosinec (Státní svátky)

TYP SOCIÁLNÍ SLUŽBY	UKAZATEL	POČET
Nízkoprahové zařízení pro děti a mládež	uživatel	74
	kontakt	2 018
	intervence	1 361

### Co nás potěšilo:

- nové prostory klubovny NZDM
- využití modernizovaných pomůcek při práci, např. promítací plátno

### Perličky:

- Chtěl bych si pustit film: Prti, prti prtičky.
- Koupil jsem mamce na Vánoce hygieniku.

## Hospodaření a financování služby:

NZDM ZRNKO	Rok 2019 v Kč	Rok 2018 v Kč
<b>Výnosy celkem</b>	<b>2 296 645</b>	<b>1 923 988</b>
ZK – zajištění dostupnosti sociálních služeb	1 989 400	1 633 000
dotace Město Vsetín	275 000	270 000
dary	27 245	17 358
ostatní příjmy	5 000	3 630
<b>Náklady celkem</b>	<b>2 300 729</b>	<b>1 924 221</b>
nákupy a služby	554 127	471 911
osobní náklady	1 745 301	1 450 565
ostatní náklady	1 301	1 745
<b>Hospodářský výsledek</b>	<b>- 4 084</b>	<b>- 233</b>

## 11. Mimoškolní příprava SIDERA



EVROPSKÁ UNIE  
Evropské strukturální a investiční fondy  
OP Výzkum, vývoj a vzdělávání



**Vedoucí a pedagogický pracovník: Mgr. Mária Mudráková**

**Adresa:** Sychrov 53, 755 01 Vsetín  
**Telefon:** 571 429 817, 736 647 227  
**E-mail:** sidera@vsetin.charita.cz  
maria.mudrakova@vsetin.charita.cz

**Pracovníci:** vedoucí a pedagogický pracovník – 1,00 úvazek  
pedagog – 0,5 úvazku  
koordinátor vzdělávacích aktivit - DPP  
asistenti pro práci s dětmi (3x - DPP)  
**Provoz:** pondělí – čtvrtek 12:00 – 16:00 hodin

**Frekvence návštěv MP Sidera:** maximálně 2x týdně/dítě.

Mimoškolní příprava (MP) Sidera je poskytována bezplatně.

**Dnem 1. října 2018 byl zahájen projekt „V Sideře se učíme jinak“**, který plynule navázal na naši dosavadní činnost.

**Cílem projektu je pomoci dětem ze sociálně znevýhodněného a kulturně odlišného prostředí zvládat jejich školní povinnosti a úspěšně dokončit povinnou školní docházku na základní škole běžného typu.**

Projekt je realizován ve dvou liniích aktivit, kterými jsou:

- pravidelná a systematická mimoškolní příprava dětí
- realizace podpůrných vzdělávacích aktivit pro rodiče/pečovatele námi vzdělávaných dětí, které jsou zaměřeny na praktické rady pro rodiče ohledně jejich konkrétní pomoci s úkoly, procvičováním učiva, nebo psychickou podporou svých dětí v domácím prostředí (při mimoškolní odpolední domácí přípravě do školy)

V rámci realizace stávajícího projektu se nám podařilo vytvořit kvalitní zázemí k dosažení výše uvedených aktivit ve dvou plně vybavených vzdělávacích místnostech, vytvořit odborný tým a navázat spolupráci s organizacemi, kterými jsou základní školy na území města Vsetín. Zaznamenáváme postupně narůstající zájem o aktivity našeho projektu jak ze strany podpořených ZŠ, tak i ze strany rodičů námi vzdělávaných dětí. Některé děti navštěvují MP Sidera dlouhodoběji, jiným zase pomáháme překlenout pro ně kritické období, ohrožující jejich školní prospěch (např. pomoc s přípravou na opravné zkoušky během letních prázdnin). Motivací k navštěvování našeho doučování jsou prioritně námi využívané metody a formy činnosti, jako práce s internetem, s encyklopediemi a jinou naučnou literaturou, práce s interaktivní tabulí či tabletem a nainstalovanými

vzdělávacími PC programy, možnost zhotovení si svých konkrétních individuálních podpůrných pomůcek, práce s manipulačními názornými pomůckami či přehledy učiva a interaktivní didaktické hry.

### **Náplň pravidelné mimoškolní přípravy dětí navštěvujících MP Sidera jsou:**

pomoc s domácími úkoly, vypracování referátů, procvičování učiva dle času a potřeb dítěte, prohlubování školních znalostí a pod.

Setkání s rodiči podpořených dětí (skupinová) proběhla dle stanoveného harmonogramu, celkově v počtu 8, náplň setkání byla dodržena. Intenzivně se věnujeme motivaci podpořených rodičů jak k individuálním konzultacím a spolupráci s členy našeho odborného týmu, tak i k účasti na uvedených společných setkáních, v rámci kterých modifikujeme stanovená témata potřebám rodičů a snažíme se o jejich variabilitu. Cílem setkání bylo pomoci rodičům identifikovat a pochopit školní problémy svých dětí a nabídnout jim konkrétní možnosti, jak jim mohou doma co nejlépe pomoci. Témata setkání se týkala čtenářské a matematické gramotnosti, poruch učení či domácí přípravě do školy v obecné rovině.

Rodiče ve velké míře využívají také možnost individuálních konzultací jak s koordinátorem vzdělávacích aktivit či vedoucí MP Sidera, tak i s ostatními členy našeho odborného týmu. Vítají možnost společného hledání řešení konkrétních školních nedostatků svých dětí a možnost vyzvednout si konkrétní materiály k procvičení problémového učiva a rady jak jej dětem doma přiblížit a vysvětlit.

### **Kvantifikace projektu „V Siderě se učíme jinak“ k 31. 12. 2019:**

Počet dětí navštěvujících pravidelnou mimoškolní přípravu:	35
Počet podpořených rodičů (v rámci skupinových setkání):	17
Počet skupinových setkání pro rodiče podpořených dětí:	8

**„V Siderě se učíme jinak“ OP VVV - KPSVL II Inkluzivní vzdělávání CZ.02.3.61/0.0/0.0/16 039/0008747. Projekt V Siderě se učíme jinak je spolufinancován Evropskou unií.**

## **Hospodaření a financování služby:**

<b>SIDERA (HS 080)</b>	<b>Rok 2019 v Kč</b>	<b>Rok 2018 v Kč</b>
<b>Výnosy celkem</b>	<b>1 214 934</b>	<b>533 442</b>
dotace MŠMT	1 214 934	325 415
dotace Město Vsetín		70 000
dary		138 027
<b>Náklady celkem</b>	<b>1 214 934</b>	<b>533 442</b>
nákupy a služby	256 110	96 698
osobní náklady	956 250	436 258
osobní náklady	2 574	486
<b>Hospodářský výsledek</b>	<b>0</b>	<b>0</b>

## 12. Půjčovna kompenzačních pomůcek

**Vedoucí:** Božena Czudková  
**Adresa:** Horní náměstí 135, Vsetín 755 01  
**Telefon:** 571 411 709, 733 283 635  
**E-mail:** admin@vsetin.charita.cz  
bozena.czudkova@vsetin.charita.cz



**Provoz:** pondělí – pátek: 6:30 – 15:00 hodin  
(S ohledem na charakter služby je vhodný prvotní telefonní kontakt.)

Tato služba je velmi využívána, jak uživateli našich služeb (domácí zdravotní péče, pečovatelská služba, osobní asistence), tak zájemci z řad široké veřejnosti.

Pracovnice, která má půjčovnu pomůcek na starosti, poradí s výběrem podle individuálních potřeb a vybranou pomůcku zapůjčí na základě sepsání smlouvy. Pomůcku si může uživatel osobně ihned odvézt.

Výjimkou je zapůjčení elektrického polohovacího lůžka, které vám přivezou a na místě smontují pracovníci Charity Vsetín. Dovoz a montáž lůžka jsou zpoplatněny samostatně.

V druhé polovině roku 2019 získala Charita Vsetín nový skladovací prostor s bezbariérovým přístupem a tím byla umožněna jednodušší manipulace s veškerými kompenzačními pomůckami.

### Bližší informace lze získat na:

<https://www.vsetin.charita.cz/adresar/?s=pujcovna-kompenzacnich-pomucek12>

### Hospodaření a financování služby:

	Rok 2019 v Kč	Rok 2018 v Kč
<b>Výnosy celkem</b>	<b>568 757</b>	<b>456 668</b>
příjmy ze služby	466 667	383 387
dary	102 100	73 281
<b>ostatní příjmy</b>		
<b>Náklady celkem</b>	<b>442 683</b>	<b>301 935</b>
nákupy a služby	165 102	86 127
osobní náklady	277 581	215 808
<b>Hospodářský výsledek</b>	<b>126 084</b>	<b>154 733</b>





**Koordinátorka Tříkrálové sbírky: Bc. Jarmila Hyžáková**

Tříkrálová sbírka je charitativní akcí, která se již od roku 2000 pravidelně koná prostřednictvím Charity ČR na celém území naší republiky a realizuje se díky velkému množství dobrovolníků. Smyslem sbírky je nejen udržet tradici tříkrálového koledování a přinášet radostné vánoční poselství, ale z výtěžku podpořit potřebné.

Finanční prostředky z této sbírky pomáhají lidem v těžkých životních situacích, handicapovaným, seniorům, matkám s dětmi v tísní a dalším sociálně potřebným skupinám lidí a to především v regionu, kde se sbírka koná.

Část finančních prostředků je také určena na humanitární pomoc u nás i v zahraničí, zejména při nenadálých událostech a živelných pohromách.



<b>Obec</b>	<b>2019</b>	<b>2018</b>	<b>2017</b>	<b>2016</b>	<b>2015</b>
Bystřička	26 964	21 001	14 659	10 314	4 459
Francova Lhota	63 864	77 199	72 413	71 013	71 216
Horní Lideč	71 464	70 344	56 843	55 138	57 127
Hošťálková	53 000	56 716	44 309	50 391	48 771
Jablunka	53 776	48 154	45 744	42 999	44 101
Janová	16 917	14 389	11 486	9 527	7 275
Kateřinice	30 886	27 711	26 104	21 157	21 443
Leskovec	16 930	12 117	1 860	2 727	0
Lhota u Vsetína	23 657	20 474	16 665	15 546	17 124
Lidečko	111 344	110 409	98 907	93 271	88 109
Liptál	43 801	40 618	30 528	17 569	15 912
Lužná	27 477	29 017	27 970	28 911	27 346
Mikulůvka	25 824	21 463	17 488	20 686	18 074
Oznice	18 394	18 702	14 753	13 760	13 339
Pozděchov	22 876	19 300	20 989	20 680	20 471
Prlov	17 963	13 516	2 204	0	0
Pržno	25 201	24 416	24 527	20 977	19 261
Ratiboř	60 479	44 034	45 649	40 849	28 652
Růžďka	34 556	36 543	27 665	26 801	21 297
Seninka	8 820	6 353	2 450	7 475	7 365
Střelná	49 727	43 275	41 940	39 057	38 233
Ústí u Vsetína	13 699	12 769	11 408	10 590	9 408
Valašská Polanka	54 056	53 862	51 479	49 321	46 008
Valašská Senice	17 227				
Vsetín	296 190	295 763	253 906	311 625	239 650
<b>Celkem</b>	<b>1 185 092</b>	<b>1 118 145</b>	<b>961 946</b>	<b>980 384</b>	<b>864 701</b>

Díky obětavým koledníkům a štědrým dárcům se v roce 2019 podařilo získat finanční částku 1 185 092 korun.

Využití finančních prostředků se řídí rozdělením schváleným radou ředitelů Charity ČR a Českou biskupskou konferencí.

Pro Arcidiecézi Olomouc platí, že zpět do Charit putuje 58 % z výtěžku Tříkrálové sbírky přímo k dispozici na záměry, které jsou schváleny komisí Arcidiecézní charity Olomouc. Zbytek vykoledovaných financí je rozdělen následovně:

- 15 % - velké projekty diecézních charit
- 10 % - rozvojové projekty v zahraničí a krizový fond při mimořádných událostech
- 5 % - projekty Charity ČR
- 5 % - krizový fond Tříkrálové sbírky
- 2 % - nouzový fond Tříkrálové sbírky
- 5 % - zákonné režie sbírky

## 14. Postní almužna

### Organizace Postní almužny: Bc. Marta Koňářková

**Postní almužna** je pastorační aktivitou úzce navázanou na postní dobu a k ní neodmyslitelně patří almužna (dobrý skutek), spojenou s péčí o potřebné a strádající.

Od Popeleční středy nebo 1. neděle postní si lidé přinesou z kostelů papírové schránky - postní pokladničky, do kterých vkládají finanční příspěvky, které ušetřili tím, že se něčeho oblíbeného vzdali (jídlo, káva, zábava).

Schránky se odevzdávají zpět v kostele při mši svaté na Květnou neděli. Vybrané prostředky jsou pak prostřednictvím Charity použity na sociální výpomoc lidem v těžkých životních situacích. Na spodní části schránky je možné zatrhnout nebo napsat úmysl, na který si dárcé přeje peníze věnovat, případně dovnitř vložit lístek s doporučením komu a proč máme pomoci.

### Výsledky Postní almužny za Charitu Vsetín v roce 2019:

<b>Farnost:</b>	<b>Částka</b>
Francova Lhota a Valašská Senice	13 555 Kč
Hošťálková	3 850 Kč
Horní Lideč	15 369 Kč
Lidečko	18 313 Kč
Liptál	3 388 Kč
Pozděchov	2 859 Kč
Pržno	5 400 Kč
Růždka	3 020 Kč
Střelná	12 730 Kč
Valašská Polanka	13 075 Kč
Vsetín	17 342 Kč
<b>Celkem:</b>	<b>108 901 Kč</b>

Z tohoto výtěžku jsme v roce 2019 pomohli mnoha rodinám s dětmi i jednotlivcům překlenout jejich nepříznivou životní situaci celkovou částkou ve výši 55 300 Kč. Osobám se zdravotním postižením jsme přispěli částku 45 000 Kč na dopravu k lékařům a na zdravotní pomůcky, které pojišťovna plně nehradí.

Více o této aktivitě a využití finančních prostředků naleznete na:

[www.vsetin.charita.cz/sluzby/humanitarni-cinnost/postni-almuzna/](http://www.vsetin.charita.cz/sluzby/humanitarni-cinnost/postni-almuzna/)



## 15. Duchovní a pastorační služba

**Pastorační asistentka:**

**Adresa:**

**Telefon:**

**E- mail:**

**Bc. Marta Koňářková**

Horní náměstí 135, Vsetín 755 01

571 414 025, 733 741 582

marta.konarikova@vsetin.charita.cz



**Pracovník:**

pastorační asistent - 0,5 úvazku

**Časový rozsah služby:**

- pondělí 8:00 - 14:30 hodin
- úterý 8:00 - 16:00 hodin
- čtvrtek 8:00 - 15:00 hodin

Návštěvu je možné uskutečnit po předchozí telefonické nebo písemné domluvě rovněž i v domácím prostředí uživatelů (ve městě Vsetíně).

Cílem duchovní a pastorační služby v Charitě Vsetín je kromě podpory individuálního duchovního rozvoje člověka také spolupráce s farnostmi v jednotlivých oblastech charitní péče – nabídka charitních služeb, organizace poutních zájezdů, duchovních obnov pro zaměstnance, setkávání s dobrovolníky, pomoc při realizaci humanitárních a dobrovolnických aktivit – Tříkrálová sbírka, Postní almužna.

**Co konkrétně tato služba nabízí:**

- individuální rozhovor o životě a víře při respektování jedinečnosti životní cesty každého člověka
- duchovní doprovázení v tom, co klient prožívá, reflektivní naslouchání jeho těžkostem, obavám, starostem i radostem
- doprovázení lidí, kteří ztratili někoho blízkého
- pomoc při hledání odpovědí na otázky po smyslu životních událostí
- setkání při společné modlitbě a četbě Bible nebo jiné křesťanské literatury
- zprostředkování kontaktu s duchovními správci jednotlivých farností katolické církve a ostatními duchovními jiných křesťanských církví a sborů v rámci působnosti Charity Vsetín
- přehled duchovních cvičení, přednášek a seminářů pro věřící i hledající

**Služba je poskytována bezplatně.**

## 16. Podpora zřizovatele

- Arcibiskupství olomoucké hradí mzdy pastoračních asistentů, což v Charitách Arcidiecéze olomoucké činí 5 milionů korun.
- Výtěžek z Tříkrálové sbírky (TKS) v Charitě Vsetín činil 1 185 095 Kč. Sběrka je sice veřejná, ale uskutečňuje se z nařízení olomouckého arcibiskupa a je možné ji provést jen díky množství dobrovolníků, kteří jsou v nemalém počtu z příslušníků Římskokatolické církve.
- Z TKS je vytvořen krizový fond, který je poskytnut jako nenávratná půjčka tam, kde hrozí ukončení některé služby z důvodu odmítnutí financování MPSV, kraje či zdravotních pojišťoven.
- Postní almužna jsou prostředky, které si věřící z farností, ve kterých Charita Vsetín působí, během postní doby odřekli a předali Charitě Vsetín pro přímou pomoc sociálně slabým spoluobčanům.
- Benefity získané z titulu evidované právnické osoby zřízené církví (levnější energie, pojištění, služby mobilních operátorů apod.)

## 17. Osobnost neziskového sektoru Zlínského kraje

Na závěr se chceme podělit o radost, že se jednou z osobností neziskového sektoru Zlínského kraje za rok 2019 stala naše dlouholetá kolegyně Božena Czudková.

Vyhlašovatelem této ankety je Asociace nestátních neziskových organizací Zlínského kraje, z.s.



## 18. Hospodaření Charity Vsetín celkem

<b>Hospodaření Charity Vsetín</b>	<b>Rok 2019 v Kč</b>	<b>Rok 2018 v Kč</b>
<b>Dotace celkem</b>	<b>16 084 651</b>	<b>13 672 635</b>
ZK – zajištění dostupnosti soc. služeb	9 362 817	8 111 290
ZK – zajištění priorit	586 400	448 200
Individuální projekt ZK	2 910 000	2 798 000
Dotace MŠMT	1 214 934	325 415
Město Vsetín	1 945 500	1 903 730
Obce	65 000	86 000
<b>Příjmy z činnosti</b>	<b>7 007 560</b>	<b>6 039 980</b>
Zdravotní pojišťovny	2 134 866	1 906 068
Platby uživatelů	3 470 382	3 328 138
Dárci, sponzoři, TKS	1 191 200	575 008
Ostatní příjmy	211 112	230 766
<b>PRÍJMY CELKEM</b>	<b>23 092 212</b>	<b>19 712 615</b>
<b>Provozní náklady</b>	<b>4 757 760</b>	<b>4 217 136</b>
Materiálové náklady	477 592	423 714
Nákup DHM	159 094	299 888
Aktivizační pomůcky	188 555	123 879
PHM	464 123	454 988
Spotřeba energií	519 527	443 041
Opravy, údržba	885 608	465 086
Cestovné	69 407	75 228
Reprezentace	29 313	36 762
Nájemné	474 318	416 164
Telefon, internet	104 232	107 912
Poradenství	284 270	285 310
Semináře, školení	232 346	180 387
Ostatní služby	527 077	572 049
Odpisy	32 635	32 635
Pojistné	250 275	251 021
Ostatní náklady	59 388	49 072
Osobní náklady	18 347 617	15 480 559
Mzdy	13 724 647	11 582 732
Odvody z mezd	4 422 577	3 781 681
OON	200 393	116 146
<b>VÝDAJE CELKEM</b>	<b>23 105 377</b>	<b>19 697 695</b>
<b>Hospodářský výsledek</b>	<b>13 165</b>	<b>14 920</b>
<b>Daň z příjmů</b>	<b>0</b>	<b>380</b>
<b>HV po zdanění</b>	<b>13 165</b>	<b>14 540</b>

Rok 2019 opět skončil vyrovnaným hospodařením všech sociálních služeb, nicméně činnost střediska Domácí zdravotní péče se i v roce 2019 nepodařilo stabilizovat a museli jsme Arcidiecézní charitu Olomouc požádat o dar z Krizového fondu ACHO ve výši 400 000 Kč. V roce 2020 se v hospodaření Domácí zdravotní péče průměrně navýšení plateb od zdravotních pojišťoven a podobné problémy, jako v posledních pěti letech, by se neměly opakovat.

V průběhu roku byly navýšeny mzdy zaměstnanců v průměru o 6% a na mimořádných a ročních odměnách bylo vyplaceno 1 283 000 Kč.

Díky dárcům, benefičním koncertům a zisku z půjčovny pomůcek byla dokončena renovace zahrady včetně stavby pergoly pro uživatele a byla provedena oprava oken památkově chráněné budovy Charity Vsetín ve výši 233 000 Kč.

V roce 2020 bude hlavním úkolem udržet kvalitu poskytovaných služeb a úroveň financování všech středisek Charity Vsetín i v době celosvětové epidemiologické situace.





Trida Tomáše Bati 2109

**ING. PETR KOTÍK**

IČ: 187 46 951

760 01 Zlín

auditor

DIČ: CZ5708070104

Bankovní spojení: KB Zlín

číslo oprávnění: 1576

č.ú.: 86-2191950277/0100

### ZPRÁVA NEZÁVISLÉHO AUDITORA

**Příjemce: statutární orgán církevní organizace Charita Vsetín,  
se sídlem Vsetín, Horní náměstí 135, PSČ 755 01**

#### *Výrok auditora*

*Provedli jsme audit přiložené účetní závěrky církevní organizace Charita Vsetín („Církevní organizace“) sestavené na základě českých účetních předpisů, která se skládá z rozvahy k 31.12.2019, výkazu zisku a ztráty za rok končící 31.12.2019 a přílohy této účetní závěrky, která obsahuje popis použitých podstatných účetních metod a další vysvětlující informace. Údaje o Církevní organizaci jsou uvedeny v úvodu přílohy této účetní závěrky.*

*Podle našeho názoru účetní závěrka podává věrný a poctivý obraz aktiv a pasiv Církevní organizace k 31.12.2019 a nákladů a výnosů a výsledků jejího hospodaření za rok končící 31.12.2019 v souladu s českými účetními předpisy.*

#### *Základ pro výrok*

*Audit jsme provedli v souladu se zákonem o auditech a standardy Komory auditorů České republiky (KA ČR) pro audit, kterými jsou mezinárodní standardy pro audit (ISA) případně doplněné a upravené souvisejícími aplikačními doložkami. Naše odpovědnost stanovená těmito předpisy je podrobněji popsána v oddílu Odpovědnost auditora za audit účetní závěrky. V souladu se zákonem o auditech a Etickým kodexem přijatým Komorou auditorů České republiky jsme na Církevní organizaci nezávislí a splnili jsme i další etické povinnosti vyplývající z uvedených předpisů. Domníváme se, že důkazní informace, které jsme shromáždili, poskytují dostatečný a vhodný základ pro vyjádření našeho výroku.*

#### *Ostatní informace uvedené ve výroční zprávě*

*Ostatními informacemi jsou v souladu s § 2 písm. b) zákona o auditech informace uvedené ve výroční zprávě mimo účetní závěrku a naši zprávu auditora. Za ostatní informace odpovídá statutární orgán Církevní organizace.*



Nás výrok k účetní závěrce se k ostatním informacím nevztahuje. Přesto je však součástí našich povinností souvisejících s ověřením účetní závěrky seznámení se s ostatními informacemi a posouzení, zda ostatní informace nejsou ve významném (materiálním) nesouladu s účetní závěrkou či s našimi znalostmi o účetní jednotce získanými během ověřování účetní závěrky nebo zda se jinak tyto informace nejeví jako významné (materiálně) nesprávné. Také posuzujeme, zda ostatní informace byly ve všech významných (materiálních) ohledech vypracovány v souladu s příslušnými právními předpisy. Tímto posouzením se rozumí, zda ostatní informace splňují požadavky právních předpisů na formální náležitosti a postup vypracování ostatních informací v kontextu významnosti (materiality), tj. zda případné nedodržení uvedených požadavků by bylo způsobilo ovlivnit úsudek činěný na základě ostatních informací.

Na základě provedených postupů, do míry, jež dokážeme posoudit, určíme, že

- ostatní informace, které popisují skutečnosti, jež jsou též předmětem zobrazení v účetní závěrce, jsou ve všech významných (materiálních) ohledech v souladu s účetní závěrkou a
- ostatní informace byly vypracovány v souladu s právními předpisy.

Dále jsme povinni uvést, zda na základě poznatků a povědomí o církevní organizaci, k nimž jsme dospěli při provádění auditu, ostatní informace neobsahují významné (materiální) věcné nesprávnosti. V rámci uvedených postupů jsme v obdržení ostatních informacích žádně významné (materiální) věcné nesprávnosti nezjistili.

#### **Odповідnost statutárního orgánu Církevní organizace za účetní závěrku**

Statutární orgán Církevní organizace odpovídá za sestavení účetní závěrky podávající věrný a poctivý obraz v souladu s českými účetními předpisy a za takový vnitřní kontrolní systém, který považuje za nezbytný pro sestavení účetní závěrky tak, aby neobsahovala významné (materiální) nesprávnosti způsobené podvodem nebo chybou.

Při sestavování účetní závěrky je statutární orgán Církevní organizace povinen posoudit, zda je Církevní organizace schopna nepřetržitě trvat, a pokud je to relevantní, popsat v příloze účetní závěrky záležitosti týkající se jejího nepřetržitého trvání a použití předpokladu nepřetržitého trvání při sestavení účetní závěrky, s výjimkou případů, kdy statutární orgán plánuje zrušení Církevní organizace nebo ukončení její činnosti, resp. kdy nemá jinou reálnou možnost, než tak učinit.

***Odpovědnost auditora za audit účetní závěrky***

*Naším cílem je získat přiměřenou jistotu, že účetní závěrka jako celek neobsahuje významnou (materiální) nesprávnost způsobenou podvodem nebo chybou a vydat zprávu auditora obsahující náš výrok. Přiměřená míra jistoty je velká míra jistoty, nicméně není zárukou, že audit provedený v souladu s výše uvedenými předpisy ve všech případech v účetní závěrce odhalí případnou existující významnou (materiální) nesprávnost. Nesprávnosti mohou vzniknout v důsledku podvodů nebo chyb a považují se za významné (materiální), pokud lze reálně předpokládat, že by jednotlivě nebo v souhrnu mohly ovlivnit ekonomická rozhodnutí, která uživatelé účetní závěrky na jejím základě přijmou.*

*Při provádění auditu v souladu s výše uvedenými předpisy je naší povinností uplatňovat během celého auditu odborný úsudek a zachovávat profesní skepticismus. Dále je naší povinností:*

- Identifikovat a vyhodnotit rizika významné (materiální) nesprávnosti účetní závěrky způsobené podvodem nebo chybou, navrhnout a provést auditorské postupy reagující na tato rizika a získat dostatečné a vhodné důkazní informace, abychom na jejich základě mohli vyjádřit výrok. Riziko, že neodhalíme významnou (materiální) nesprávnost, k níž došlo v důsledku podvodu, je větší než riziko neodhalení významné (materiální) nesprávnosti způsobené chybou, protože součástí podvodu mohou být tajné dohody, falšování, úmyslná opomenutí, nepravdivá prohlášení nebo obcházení vnitřních kontrol vedením.*
- Seznámit se s vnitřním kontrolním systémem Církevní organizace relevantním pro audit v takovém rozsahu, abychom mohli navrhnout auditorské postupy vhodné s ohledem na dané okolnosti, nikoli abychom mohli vyjádřit názor na účinnost vnitřního kontrolního systému.*
- Posoudit vhodnost použitých účetních pravidel, přiměřenost provedených účetních odhadů a informace, které v této souvislosti statutární orgán Církevní organizace uvedl v příloze účetní závěrky.*
- Posoudit vhodnost posouzení předpokladu nepřetržitého trvání při sestavení účetní závěrky statutárním orgánem a to, zda s ohledem na shromážděné důkazní informace existuje významná (materiální) nejistota vyplývající z událostí nebo podmínek, které mohou významně zpochybnit schopnost Církevní organizace trvat nepřetržitě. Jestliže dojdeme k závěru, že taková významná (materiální) nejistota existuje, je naší povinností upozornit v naší zprávě na informace uvedené v této souvislosti v příloze účetní závěrky, a pokud tyto informace nejsou dostatečné, vyjádřit modifikovaný výrok. Naše závěry týkající se schopnosti Církevní organizace trvat nepřetržitě vycházejí z důkazních informací, které jsme získali do data naší zprávy. Nicméně budoucí*

Trída Tomáše Bati 2109

**ING. PETR KOTÍK**

IČ: 187 46 951

760 01 Zlín

auditor

DIČ: CZ5708070104

Bankovní spojení: KB Zlín

číslo oprávnění: 1576

č.ú.: 86-2191950277/0100

*události nebo podmínky mohou vést k tomu, že církevní organizace ztratí schopnost uvést nepřetržitě.*

- *Vyhodnotit celkovou prezentaci, členění a obsah účetní závěrky, včetně přílohy, a dále to, zda účetní závěrka zobrazuje podkladové transakce a události způsobem, který vede k věrnému zobrazení.*

*Nadí povinností je informovat statutární orgán mimo jiné o plánovaném rozsahu a načasování auditu a o významných zjištěních, která jsou v jeho průběhu učiněna, včetně zjištěných významných nedostatků ve vnitřním kontrolním systému.*

Ve Zlíně, dne 15. dubna 2020

*ověřeni provedl*

Ing. Petr Kotík,

Trída Tomáše Bati 2109

760 01 Zlín

*zapsaný v seznamu auditorů*

*vedeném Komorou auditorů ČR*

*pod č. oprávnění 1576*



Ing. Kotík Petr

auditor

číslo oprávnění 1576

## ROZVAHA v plném rozsahu

Zpracováno v souladu  
s vyhláškou č. 504/2002 Sb.  
ve znění pozdějších předpisů

k **31.12.2019**

(v tis. Kč)

IČ

44740778

Název a sídlo účetní jednotky

CHARITA Vsetín

Horní náměstí 135

75501 Vsetín

Čísloč.	AKTIVA	Ř.	Stav k prvnímu dni účetního období 1	Stav k poslednímu dni účetního období 2
A.	Dlouhodobý majetek celkem	1	869	907
A.I.	Dlouhodobý nehmotný majetek celkem	2	192	192
6.	Nedokončený dlouhodobý nehmotný majetek	8	192	192
A.II.	Dlouhodobý hmotný majetek celkem	10	3 201	3 364
1.	Pozemky	11	22	22
3.	Stavby	13	960	1 075
4.	Hmotné movité věci a jejich soubory	14	2 176	2 267
9.	Nedokončený dlouhodobý hmotný majetek	19	43	0
A.III.	Dlouhodobý finanční majetek celkem	21	0	0
A.IV.	Oprávký k dlouhodobému majetku celkem	28	2 524	2 649
6.	Oprávký ke stavbám	34	765	810
7.	Oprávký k samostatným hmotným movitým věcem a jejich souborům	35	1 759	1 839
B.	Krátkodobý majetek celkem	40	4 452	2 535
B.I.	Zásoby celkem	41	0	0
B.II.	Pohledávky celkem	51	380	594
1.	Odběratelé	52	221	444
4.	Poskytnuté provizní zálohy	55	2	2
5.	Daňovní pohledávky	56	157	144
6.	Pohledávky za zaměstnanci	57	0	4
B.III.	Krátkodobý finanční majetek celkem	71	4 001	1 828
1.	Peněžní prostředky v pokladně	72	83	106
3.	Peněžní prostředky na účtech	74	3 918	1 722
B.IV.	Jiné aktiva celkem	79	71	113
1.	Náklady příštích období	80	8	14
2.	Příjmy příštích období	81	63	99
	<b>AKTIVA CELKEM</b>	<b>82</b>	<b>5 321</b>	<b>3 442</b>
Čísloč.	PASIVA	Ř.	Stav k prvnímu dni účetního období 3	Stav k poslednímu dni účetního období 4
A.	Vlastní zdroje celkem	83	154	257
A.I.	Jmění celkem	84	139	270
1.	Vlastní jmění	85	102	186
2.	Fondy	86	37	84
A.II.	Výsledek hospodaření celkem	88	15	-13
1.	Účet výtěžku hospodaření	89	15	-13
B.	Cizí zdroje celkem	92	5 167	3 185
B.I.	Rezervy celkem	93	0	0
B.II.	Dlouhodobé závazky celkem	95	0	0

Rozvaha NO strana 1

Čísloč.	PASIVA	Ř.	Stav k prvnímu dni účetního období 3	Stav k poslednímu dni účetního období 4
B.III.	Krátkodobé závazky celkem	103	2 929	3 134
1.	Dodavatele	104	167	179
4.	Ostatní závazky	107	3	6
6.	Ostatní závazky vůči zaměstnancům	109	666	671
7.	Závazky k institucím sociálního zabezpečení a zdravotního pojištění	110	483	540
9.	Ostatní přímé daně	112	98	130
11.	Ostatní daně a poplatky	114	3	1
13.	Závazky ze vztahu k rozpočtu orgánů ÚSC	116	2	0
22.	Dohadné účty pasivní	125	-9	13
23.	Ostatní krátkodobé finanční výpomoc	126	1 294	1 294
B.IV.	Jiná pasiva celkem	127	2 236	51
2.	Výnosy příštích období	129	2 236	51
	PASIVA CELKEM	130	5 321	3 442

Období dne: Razítko:

27.03.2020

Podpis odpovědné osoby:

Ing. Dulavová /veditelka

Podpis osoby odpovědné za sestavení:

Ing. Radomír Fic

Okamžik sestavení:

27.03.2020

**CHARITA VSETÍN**  
 Husův náhon 120  
 515 01, Vsetín  
 IČO: 571 03 709  
 IČO: 447 48 778



Telefon: 603523658





## VÝKAZ ZISKU A ZTRÁTY v plném rozsahu

k 31.12.2019

(v tis. Kč)

IČ

44740778

Zpracováno v souladu  
s vyhláškou č.504/2002 (Sb.  
ve znění pozdějších předpisů)

Název a sídlo účetní jednotky  
CHARITA Vsetín

Horní náměstí 135  
75501 Vsetín

Čís.	POLOŽKA	Ř.	Činnost		
			Hlavní 1	Hospodářská 2	celkem 3
A.	NAVLADY	1	19 890	3 215	23 105
A.I.	Společování nákupy a nakupované služby celkem	2	3 795	529	4 415
1.	Společba materiálů, energie a ostatních služeb	3	1 453	356	1 809
3.	Opravy a udržování	5	751	134	885
4.	Náklady na cestování	6	69	1	70
5.	Náklady na reprezentaci	7	29	0	29
6.	Osobní služby	8	1 484	138	1 622
A.II.	Změny stavu zásob vlastní činnosti a aktivace	9	0	0	0
A.III.	Osobní náklady	13	15 835	2 513	18 348
10.	Mzdové náklady	14	11 844	1 881	13 725
11.	Základní sociální pojištění	15	3 796	628	4 422
13.	Základní sociální náklady	17	187	6	193
14.	Osobní sociální náklady	18	8	0	8
A.IV.	Daně a poplatky	19	24	0	24
15.	Daně a poplatky	20	24	0	24
A.V.	Ostatní náklady	21	212	73	285
22.	Jiné ostatní náklady	28	212	73	285
A.VI.	Odpisy, prodání majetku, tvorba, použití rezerv, opr.polože	29	33	0	33
23.	Odpisy dlouhodobého majetku	30	33	0	33
A.VII.	Přijaté příspěvky	35	0	0	0
A.VIII.	Daň z příjmů	37	0	0	0
	Náklady celkem	39	19 890	3 215	23 105
B.	VÝNOSY	40	19 884	3 208	23 092
B.I.	Provozní dotace	41	16 065	19	16 085
1.	Provozní dotace	42	16 065	19	16 085
B.II.	Přijaté příspěvky	43	654	537	1 191
3.	Přijaté příspěvky (starý)	45	654	537	1 191
B.III.	Tržby za vlastní výkony a za zboží	47	3 004	2 901	5 905
B.IV.	Ostatní výnosy	48	154	51	205
10.	Jiné ostatní výnosy	54	154	51	205
B.V.	Tržby z prodeje majetku	55	6	0	6
13.	Tržby z prodeje materiálu	58	6	0	6
	Výnosy celkem	61	19 884	3 208	23 092
C.	Výsledek hospodaření před zdaněním	62	-6	-7	-13
D.	Výsledek hospodaření po zdanění	63	-6	-7	-13



Výsledky NO strana 1

Odesláno dne: Razítko:

27.03.2020

Podpis odpovědné  
osoby:



Podpis osoby odpovědné  
za sestavení:

Ing. Radomír Fic

Okamžik sestavení:

27.03.2020

**CHARITA VSETÍN**  **ěra Dulavová, ředitelka**

Horní ulička 123  
152 01 VSETÍN  
Tel: 376 411 709  
IČO: 447 48 778

Telefon: 603523658



# Příloha k účetní závěrce Charita Vsetín k 31.12.2019

Příloha je zpracována v souladu s vyhláškou č. 504/2002 Sb., kterou se stanoví obsah účetní závěrky pro nevládní organizace. Údaje přílohy vycházejí z účetních záznamů účetní jednotky (účetní doklady, účetní knihy a ostatní účetní záznamy) a z dalších podkladů, které má účetní jednotka k dispozici. Hodnotové údaje jsou vykázány v celých tisících Kč, pokud není uvedeno jinak.

## Obsah přílohy

### I. Obecné informace

1. Popis účetní jednotky
2. Činnost účetní jednotky
3. Zaměstnanci společnosti, osobní náklady, odměny orgánům společnosti

### II. Používané účetní metody, obecné účetní zásady a způsoby oceňování

1. Způsob ocenění majetku
2. Změny oceňování, odpisování a postupů účtování
3. Opravné položky k majetku a pohledávkám
4. Odpisování majetku
5. Časové rozlišení
6. Přepočet cizích měn na českou měnu
7. Způsob stanovení reálné hodnoty

### III. Doplnující informace k rozvaze a výkazu zisku a ztráty

1. Položky významné pro hodnocení majetkové a finanční situace účetní jednotky
  - 1.1 Bankovní úvěry
  - 1.2 Rozpis přijatých dotací na investiční účely
  - 1.3 Manka a přebytky
2. Významné události po datu účetní závěrky
3. Doplnující informace o hmotném a nehmotném majetku
  - 3.1 Hlavní skupiny dlouhodobého hmotného majetku
  - 3.2 Rozpis dlouhodobého nehmotného majetku
  - 3.3 Dlouhodobý hmotný majetek pořízený formou finančního pronájmu
  - 3.4 Nejdůležitější tržby přírůstků a ubytků dlouhodobého majetku
  - 3.5 Souhrnná výše majetku neuvedená v rozvaze
  - 3.6 Rozpis hmotného majetku zatíženého zástavním právem
4. Vlastní jmění
  5. Pohledávky a závazky
    - 5.1 Pohledávky po lhůtě splatnosti
    - 5.2 Závazky po lhůtě splatnosti
    - 5.3 Údaje o pohledávkách a závazcích v rámci arcidiecéze
    - 5.4 Závazky nesledované v účetnictví a neuvedené v rozvaze
    - 5.5 Další významné potenciální ztráty, na které nebyla v účetnictví tvořena rezerva
  6. Přehled nákladů a výnosů, základ daně





## I. Obecné informace

### 1. Popis účetní jednotky:

Název:	Charita Vsetín
Sídlo:	Horní náměstí 138, Vsetín, PSČ 788 01
Právní forma:	nezisková organizace s právní subjektivitou
Rozhodující přednět podnikání:	sociální služby
Datum vzniku:	1.7.1992
IČ:	44746778
Rozvahový den	31.12.2019

### 2. Činnost účetní jednotky

Charita Vsetín vznikla jako účelové zařízení římskokatolické církve, je církevní právnickou osobou podle zákona č. 3/2002 Sb. a je evidována v Rejstříku církevních právnických osob MK ČR. Charita Vsetín je součástí Arcidiecézní charity Olomouc, která patří ke sdružení Charita Česká republika.

Charita Vsetín poskytuje jako svou hlavní činnost tyto sociální služby – Osobní asistenční službu, Charitní pečovatelskou službu, Denní stacionář pro seniory, Nizkoprahové zařízení pro děti a mládež ZRNKO, Centrum sociální rehabilitace CAMINO a Mimoškolní vzdělávání SIDERA. Jako vedlejší hospodářskou činností je zdravotnické zařízení, které poskytuje ošetřovatelskou službu hrazenou prostřednictvím zdravotních pojišťoven a dále půjčovnu rehabilitačních a zdravotnických pomůcek.

### 3. Zaměstnanci společnosti, osobní náklady

Položka	Zaměstnanci celkem	
	Běžné účetní období	Měsíční účetní období
Průměrný počet zaměstnanců - přepočtení	49,83	36,43
Osobní náklady	18 348	15 481
z toho: mezdové náklady	13 725	11 583
z toho: zákonné sociální pojistění	4 422	3 782
z toho: zákonné sociální náklady	193	175

Členům Rady Charity Vsetín nejsou vypláceny žádné odměny.

## II. Používané účetní metody, obecné účetní zásady a způsoby oceňování

Používané účetní metody, obecné účetní zásady a způsoby oceňování v předkládané účetní závěrce jsou v souladu se zákonem č. 563/1991 Sb., o účetství, v platném znění.

### 1. Způsob ocenění majetku

Zásoby materiálu jsou účtovány v cenách pořízení.

### 2. Změny oceňování, odpisování a postupů účtování

Ve sledovaném účetním období nedošlo v účetní jednotce k žádným změnám.

### 3. Opravné položky k majetku a k pohledávkám

Opravné položky nebyly tvořeny.

### 4. Odpisování majetku

Byl stanoven odpisový plán účetních odpisů dlouhodobého hmotného a nehmotného majetku. Účetní a daňové odpisy se rovnají.



**5. Časové rozlišení**

Organizace účtuje zejména o výnosech příštích období, jejichž výše je stanovena na základě nevyčerpaných dotací nebo darů, které mohou být využity v následujícím účetním období. Náklady jsou účtovány do příslušného účetního období a případným časovým rozlišením do příštích let.

**6. Vlastní jmění a fondy**

Ve vlastním jmění organizace účtuje o zdrojích pořízení bezúplatně nabytého dlouhodobého majetku a peněžních darů na investiční účely.

Ve fondech organizace účtuje o zdrojích získaných z veřejných sbírek. Výkazovaný stav odpovídá nevyplacené částce z veřejné sbírky v kalendářním roce a určené pro další použití v následujících letech.

**7. Přijaté dary a dotace**

O přijatých neinvestičních darech a dotacích účtuje organizace do provozních výnosů, a to na zakázky dle konkrétních projektů, na které jsou příjmy určeny.

**III. Doplnující informace k rozvaze a výkazu zisku a ztráty****1. Položky významné pro hodnocení majetkové a finanční situace účetní jednotky****1.1 Bankovní úvěry**

Nebyly přijaty žádné bankovní úvěry.

**1.2 Rozpis přijatých dotací a darů na investiční účely**

V roce 2019 nebyla poskytnuta žádná investiční dotace. Z výtěžku Tříkrálové sbírky byl poskytnut investiční dar ve výši 180 tis. Kč na pořízení automobilu pro potřeby služby sociální rehabilitace CAMINO.

Byla dokončena stavba pergoly v pořizovací ceně 115 tis. Kč a byla profinancována ze soukromých darů.

**1.3 Rozpis mank a přebytků u zásob**

Nebyly vykázány žádné manka a přebytky.

**2. Významné události po datu účetní závěrky**

Nedolo k žádným významným změnám.

**3. Doplnující informace o dlouhodobém hmotném a nehmotném majetku****3.1 Hlavní skupiny dlouhodobého hmotného majetku**

Skupina majetku	Pořizovací cena		Oprávkový		Zůstatková cena		Přírůstky	Úbytky
	Běžné období	Mínulé období	Běžné období	Mínulé období	Běžné období	Mínulé období		
Pozemky	22	22			22	22		
Stavby	1 075	960	610	165	195	295	115	
Samostatné movité věci	2 267	2 176	1 839	1 739	428	437	180	89
Nedokončený DHM	180	235			235	235		
<b>Celkem</b>	<b>3 544</b>	<b>3 393</b>	<b>2 649</b>	<b>2 524</b>	<b>860</b>	<b>869</b>	<b>295</b>	<b>89</b>

**3.2 Rozpis dlouhodobého nehmotného majetku**

Společnost nemá dlouhodobý nehmotný majetek.

**3.3 Dlouhodobý hmotný majetek pořízený formou finančního pronájmu**

Není pořízen žádný majetek formou leasingu.

**3.4 Nejdůležitější přírůstky a úbytky dlouhodobého majetku**

V roce 2019 byl pořízen starší automobil pro potřeby služby sociální rehabilitace CAMINO v pořizovací ceně 180 tis. Kč a dokončena stavba pergoly ve výši 115 tis. Kč.



**3.5 Souhrnná výše majetku neuvedená v rozvaze**

V roce 2019 byl pořízen drobný hmotný majetek ve výši 159 tis. Kč a celková hodnota tohoto majetku vedeného v podrozvahové evidenci 2 215 tis.Kč.

**3.6 Rozpis hmotného majetku zatíženého zástavním právem**

Společnost nemá žádný majetek zatížený zástavním právem.

**4. Vlastní jmění**

	Běžné účetní období	Minulé účetní období
Vlastní jmění	166	102
Fondy	64	37
Výsledek hospodaření běžného období	-13	16
<b>Vlastní zdroje celkem</b>	<b>257</b>	<b>154</b>

Účetní zisk za rok 2018 ve výši 15 tis. Kč byl převeden do vlastního jmění.

**5. Pohledávky a závazky****5.1 Pohledávky po lhůtě splatnosti**

K 31.12.2019 nejsou evidovány žádné pohledávky po lhůtě splatnosti.

**5.2 Závazky po lhůtě splatnosti**

K 31.12.2019 nejsou evidovány žádné závazky po lhůtě splatnosti.

Daňové závazky a sociální a zdravotní pojistné vzniklé v prosinci 2019 bylo zcela vyrovnáno v lednu 2020.

**5.3 Údaje o pohledávkách a závazcích v rámci arcidiecéze**

V průběhu minulých let byly ze strany Arcidiecézní charity Olomouc poskytnuty půjčky na provoz ve výši 1 294 tis. Kč. O způsobu jejich vyrovnání se jedná.

**5.4 Závazky nesledované v účetnictví a neuvedené v rozvaze**

Společnost nemá závazky nesledované a neuvedené v rozvaze.

**5.5 Další významné potenciální ztráty, na které nebyla v účetnictví tvořena rezerva**

Není nic známo o žádných potenciálních ztrátách, které by společnosti mohly vzniknout.

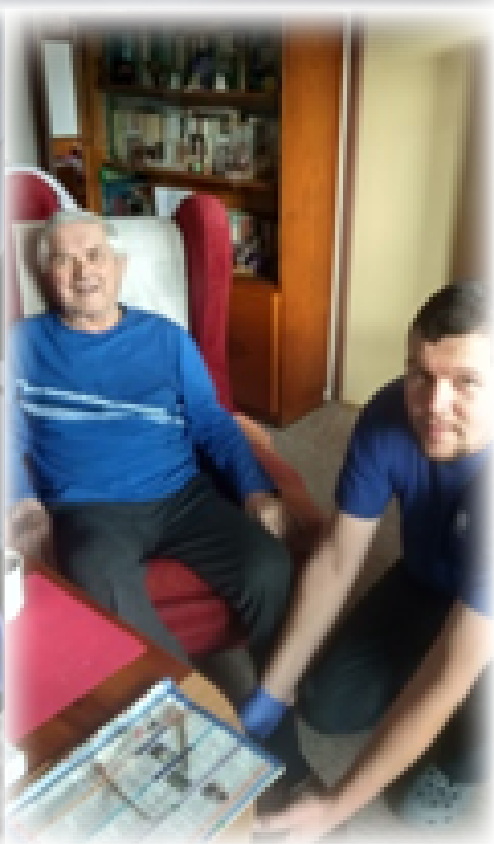


## 6. Přehled nákladů a výnosů, základ daně

	Položky, které jsou předmětem daně z příjmů (hospodářská činnost)	Položky, které nejsou předmětem daně z příjmů (hlavní činnost)
50 - spotřebované nákupy	356	1 453
51 - služby	273	2 333
52 - osobní náklady	2 513	15 835
53 - daně a poplatky		24
54 - ostatní náklady	73	212
55 - odpisy		33
<b>NAKLADY CELKEM</b>	<b>3 215</b>	<b>19 890</b>
60 - tržby za vlastní výkony	2 601	3 004
64 - ostatní výnosy	51	154
68 - přijaté příspěvky	537	654
z toho dary nad 10 tis. Kč (rozpis ve výroční zprávě)		178
z toho dary do 10 tis. Kč	21	103
z toho dary Obec	16	25
z toho dary z Trikotové sbírky	75	166
z toho dary z Krizový fond ACHO	400	
z toho dary z Nadace Výbor dobré vůle	26	
z toho dary z vlastních benefičních akcí		117
z toho rozdové příspěvky inženýrsko		65
69 - provozní dotace:	10	16 066
z toho Žilinský kraj – zajištění dostupnosti		9 363
z toho Žilinský kraj – zajištění priorit		585
z toho Žilinský kraj – podpora a rozvoj		2 910
z toho MSM – inkluze/vní vzájemnosti		1 215
z toho Město Vsetín		1 946
z toho ostatní obce	19	46
<b>VÝNOSY CELKEM</b>	<b>3 208</b>	<b>19 884</b>
<b>VÝSLEDEK HOSPODAŘENÍ PŘED ZDANĚNÍM</b>	<b>-7</b>	<b>-6</b>
Úprava základu daně	5	-5
<b>ZÁKLAD DANĚ PO ÚPRAVĚ</b>	<b>-2</b>	<b>-11</b>
Daň z příjmu	0	0
<b>VÝSLEDEK HOSPODAŘENÍ PO ZDANĚNÍ</b>	<b>-2</b>	<b>-11</b>

Sestaveno dne: 27.3.2020	Sestavit: Ing. Radomír Fic 	Podpisový záznam statutárního orgánu účetní jednotky: Věra Dulavová ředitelka 
-----------------------------	---	---







**Charita Vsetín**  
**Horní náměstí 135**  
**755 01 Vsetín**  
**tel.: 571 411 709**

**e-mail: [vsetin@vsetin.charita.cz](mailto:vsetin@vsetin.charita.cz)**  
**[www.vsetin.charita.cz](http://www.vsetin.charita.cz)**

Vaše finanční příspěvky,  
které využijeme na podporu našich služeb,  
můžete posílat na účet KB:  
563344851/0100